

空間地圖

這趟東區走訪，阿傑挑戰以洋房、公寓、華廈的樓高差異，做為行走的路線指引，緩步的當下，讓我們透過這些不同時代的空間取樣，回想個別的美學與生活型態。順著樓層高度差異走訪東區，就像是photoshop的分層圖一樣，看到時代切面的不同風景。

洋房路線

洋房，實踐著對異國生活的憧憬。以忠孝東路為分野，1960年代的大安路一段南側，型態大多二層樓的小洋房，附加小花園，而大安路一段北側碩果僅存的三棟洋房，圍牆高、庭院深，參天樹木包圍著屋舍，則有深層大院的氣勢。1970年代起，東區除舊換新，獨棟格局的住宅洋房屈指可數，如今更顯珍貴，由洋房改建的店家包括洋樓、祿發、Hello Kitty Sweets、Agnes b. Café等等。

- c1** 黃宅 大安路一段56號
- c2** 前厚生塑膠 復興南路一段135巷35號
- c3** 老宿舍 大安路一段52巷9號
- d1** 私宅 敦化南路一段252巷
- d2** 私宅 大安路一段116巷
- d3** Agnes b. café 大安路一段106巷2號1樓
- d4** Hello Kitty Sweets 大安路一段90號
- D1** 洋樓 大安路一段92號

公寓路線

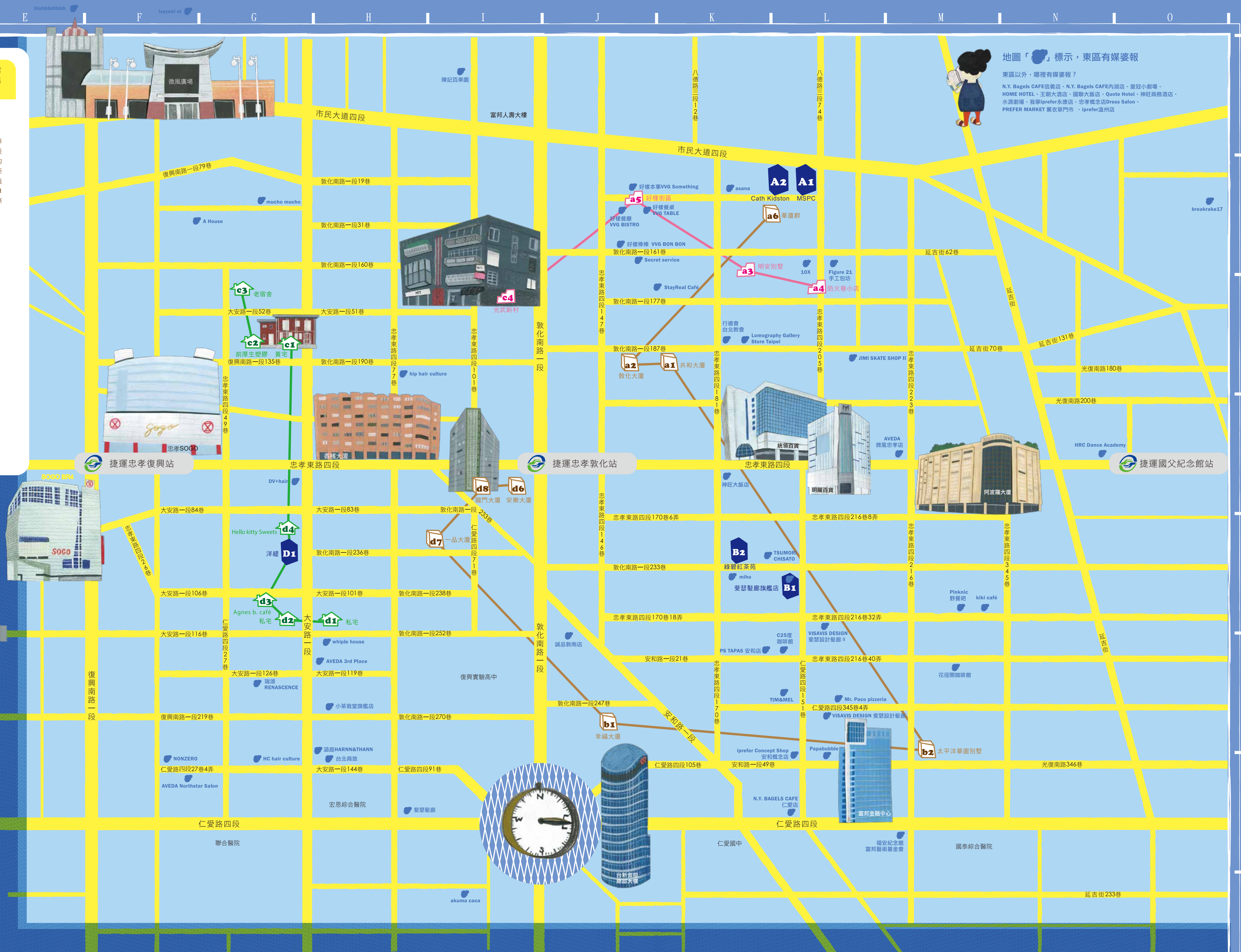
公寓，四層樓以下，無電梯的建築。敦化南路上，忠孝東路與市民大道間的「光武新村」，是台灣傳統式四層公寓的始祖。比對一樓改建的新舖店面，二樓以上的外牆則顯出半世紀的斑駁。忠孝東路四段205巷29弄的小店面，本來是公寓住宅的前庭，原來人們走避的空間是防火巷。店門旁滿滿的各種電表、水表、管線，是顯不掉的舊公寓身份與印記，卻也增添另一種縫隙空間的趣味；而忠孝東路四段181巷40弄的好樣餐廳、好樣本車、好樣餐廳等，不但進駐老公寓一樓，更創造出一條「好樣」的悠閒巷弄風景。整體來說，老式四層樓公寓在東區已不多見，或許已淘汰換新，也或許是東區在台灣軸線上，本來就是跳級生。

- c4** 光武新村 敦化南路一段162號到172號
- a3** 明安別墅 敦化南路一段161巷42號
- a4** 防火巷小店 忠孝東路四段205巷29弄、26弄
- a5** 好樣街區 忠孝東路四段181巷40弄

電梯華廈路線

「共和」、「敦化」、「安樂」是東區早期的電梯華廈，興建當時附近一片荒蕪，而沿著忠孝東路四段216巷興建的太平洋華園別墅，是促進216巷發展的要角，面對商業化浪潮的降臨，216巷的華廈住戶漸漸退讓出一塊的空間，幸而有心店家仍保留庭院植栽，對存當年對愜意生活的嚮往。忠孝東路四段181巷35弄的華園，在東區成熟之後，吸納許多國際品牌的專門店，自成一格，頗有東京裏原宿之風味。

- d6** 安樂大廈 敦化南路一段212號
- a1** 共和大廈 敦化南路一段187巷20號
- a2** 敦化大廈 敦化南路一段187巷12號
- b1** 幸福大廈 敦化南路一段247巷12號
- b2** 太平洋華園別墅 忠孝東路四段216巷
- d7** 一品大廈 敦化南路一段236巷7號
- d8** 龍門大廈 忠孝東路四段128號
- a6** 華園 忠孝東路四段181巷35弄



地圖「**●**」標示，東區有煤婆報
 東區以外，哪裡有煤婆報？
 N.Y. Bagels CAFE信義店、N.Y. Bagels CAFE內湖店、里瓦小劇場、HOME HOTEL、主廚大酒店、國際大酒店、Quate Hotel、神旺商務酒店、外灘咖啡、豆單Iprefer水餃店、忠孝紀念堂Dress Salon、PREFER MARKET 麗衣華門市、Iprefer滷味店

洋房開門！關於大安路一段56號—黃宅

位置：台北市大安路一段56號
 起建年：1960~2012.9
 實惠：民居
 空間描述：坐北朝南、兩層樓、紅磚建造、大庭院、車庫、一樓房間1間、二樓房間7間、衛浴2間、廚房1間、餐廳1間、傭人房。

黃宅，位於大安路一段56號，是東區珍貴的洋房之一。隨著人事變遷，在黃宅即將拆除改建前夕，富邦藝術基金會爭取「粉墨町—台北東區當代藝術展」進駐黃宅，於是，這棟洋房變成臨時性的美術館，透過藝術，小巧的白色木門開成了，這棟院落美好的早晨、午後，也被川流的人潮觀望、記憶，阿傑也因此得緣一窺黃宅獨棟洋房的風華。



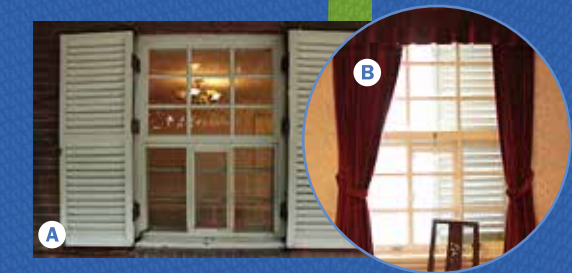
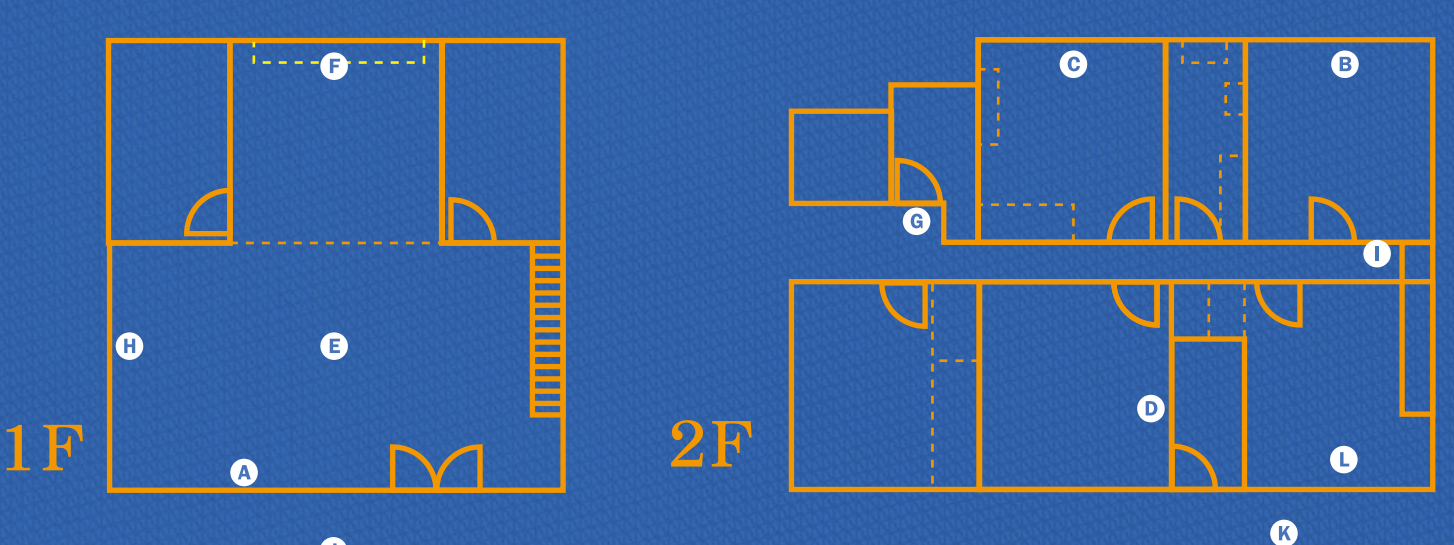
黃宅—白色鑲花欄杆，還有老屋的喃喃自語

今年夏天，在粉墨町展覽的陪伴之下，黃宅首次敞開低調的大門，只見一株坐北朝南的二層樓老洋房，彷彿被時間之流沖上岸，坐著東區日漸繁華的風景。白色鑲花欄杆依著紅磚牆，推出輕盈優雅的視覺享受，主建築物內縮數步，成就一樓客廳及二樓露台。內部則有兩層七房，甚至還有火爐；外觀可見燈籠、平屋頂，大面白色百葉窗…等西方建築特色，留美建築師為前屋主設計了一片廣寬的庭院，參天樹木圍繞，佔地約是建築物的兩倍左右，更是東區現在無法想像的聚奢空間。

從今天的眼光細看黃宅建築要素，感覺它散發出持平的格調，不至於過分華麗，卻也不忘略顯顯赫。房門把手周圍繞以裝飾性圖紋，電燈開關面板也同樣地鑲上雕飾；屋內的燈飾以古銅系金屬色調與幾何古典造型安插了洋房的靈魂，布面印花壁紙為洋房的品味定調，五扇左右對開的百葉窗戶，帶來微涼的殖民地情懷。如今的黃宅，在繁榮發達東區的襯托之下，益顯優雅，但若把背景換換，回到60年代寬闊的天際線，想必它是最耀眼的珠寶。

臨別前再看了一眼，只見白色鑲花欄杆若若若，承載50年歷史風華，愈歷練，愈優雅。

黃宅，從細節甦醒



百葉窗一樓窗、過窗、隔間、採光，充滿殖民地風情，隔片列的世界，不知何時，已從粉窗水田，變成繁華店家。



壁紙—布面印花鑲印滿繁華的花卉，少了留白的空間，感受濃濃的電音味。



燈具—實業古銅色玻璃，簡潔樞要，強調線條結構，不備多餘雕飾裝飾，撞擊轉角巧妙燈飾再撞擊著靈動靈華，透出燈火燭燭。



鑲飾—鑲飾流瀉到空轉帶，象徵性意義大於實用意義，我們把它當成一種對簡化想像的解讀。



電燈開關—一片鑲飾的正方形開關，細分為20個小格，有雕花，有剪影，兩邊電燈開關就象徵設計合相公案似的，存在其中的一小隅。



拱形門—通常只用於大型高層或戶外庭院，但黃宅卻能找到它的踪影。



露台—如此正襟危坐的露台，似為室內與戶外的交接點，擁有截然不同的風景。



鐵花欄杆—鑲飾花葉的裝飾性窗棂，呈現出如畫般的輕逸感，雕鏤上巧妙而輕盈地修正雙層窗戶。



庭院—黃宅最難得的不是裝潢，而是園林。佔據了建築空間的四分之三，不若日式庭院的精緻，也沒有中式造景的錯落安排，黃宅的庭院就像在大自然的生息中，讓法式地壇中顯現出一片空地，自然隨性。

建築也有配件？東區建築不可忽視的附加元素：

陽臺
陽臺的設置，學術說法是「為了因應亞熱帶地區夏日烈陽與多雷雨的氣候型態」，日常生活的描述是：爸爸得以抽煙，媽媽得以晾曬衣物，孩子得以排遣時光，它是尋常生活的喘息空白鍵。如果您行經東區，抬頭有的陽台，阿傑推薦：半弧形陽台，如：太平洋花園。三角形陽台，如：永春新廈。內縮型陽台，如：共和大廈。

騎樓
「騎樓」在《新編古今漢語大詞典》中的解釋是：「南方臨海樓房向外伸出遮蓋人行道的部分，可避雨、遮陽作用」。東區的騎樓除了「不汙身、不瀆履」的功能，更是非正式的經濟空間，沿著忠孝東路、敦化南路的騎樓，攤販類型大多為服飾類、配飾類、精緻小藝弄的騎樓，則多了許多功能與味道。吃食、飲料、菜販，甚至還有雜貨類，十分有機。

頂樓風景
頂樓空間雖多用途，但已是不可逆的空間常態，這些建築物最接近天空的區域，充滿可被開闢的想像。我們從小花園裡的風車，看見屋主對悠閒的期待；白牆白窗的歐式斜頂裡，是屋主搭配的異國嚮往；錯落的小耳朵，接收著都市人對訊息的渴望；五色旗隨風微動，遙遠地域的信仰在東區落戶。建築至高點的風景，繪美地面一般精彩。